

1 CONGRESO LATINOAMERICANO de Gestión Cultural

Santiago | Chile | 23 al 27 | Abril | 2014

Museo del títere tibi, modelo de museo privado, conducido por una gestión familiar

AUTOR: ARQUITECTO MARTÍN ITURRIOZ¹

LUGAR DE TRABAJO: Museo de Títere TIBI – Vedia 547– CP: 3500 –
Resistencia - Chaco

E-MAIL: tibitu2004@hotmail.com

PALABRAS CLAVES: TÍTERES – MUSEO – GESTIÓN FAMILIAR

TEMÁTICA A LA QUE VA DIRIGIDA: Eje de trabajo N°4: Gestión Cultural Comunitaria: modelos de gestión, su nivel de consolidación, impacto e incidencia a Nivel de la Sociedad Civil y Relación con el Estado.

FUNDAMENTACIÓN:

El Museo del Títere TIBI, ubicado en la ciudad de Resistencia, Provincia del Chaco, inaugurado el 27 de Junio del año 2001, a partir de una colección Privada de Títeres pertenecientes a la Familia Iturrioz, Titiriteros desde el año 1954, oriundos de la ciudad de Buenos Aires y desde hace 46 años insertados en la Cultura Chaqueña. Esta familia a aportado al arte Titiritero del medio una amplia variedad de actividades (Talleres, espectáculos para niños y adultos, exposiciones y otros).

El títere es un medio audiovisual muy efectivo y poderoso, aún más que la televisión, no solo porque traslada a los espectadores a un mundo diferente, sino porque permite el intercambio, la comunicación a viva voz entre el títere y el

¹ Iturrioz, Martin: Arquitecto, Docente Titular de la Facultad de Arte, Diseño y Ciencias de la Cultura y de la Facultad de Arquitectura de la Universidad Nacional del Nordeste- Resistencia- Chaco - Argentina

público. La utilización del títere en educación tiene un amplio uso tanto para niños, como para adultos, en diferentes áreas del conocimiento. Su utilización en escuelas, hospitales, campañas sanitarias y de educación vial, en diferentes lugares del mundo y épocas, ha tenido una amplia aceptación y efectividad de incalculable valor.²

El uso de este recurso está inserto en una enseñanza que se plantea fundamentalmente como comunicación. Lester B. Sands, Profesor norteamericano, señala que la enseñanza "surge como un proceso compartido, bidireccional, como intercomunicación. Es, al mismo tiempo, reacción o interacción. Es un proceso recíproco mediante el cual se hacen, dentro de las clases, ajustes continuos entre el profesor y los alumnos".³

El uso del títere corresponde a las actividades propias de las experiencias dramatizadas, diferentes de los medios audiovisuales directos y abstractos. Cuando se representa algo de la realidad, la dramatización tiene ventajas sobre hechos reales, ya que elimina aquellos elementos que únicamente distraen la atención del espectador.

Los muñecos en movimiento, creando situaciones dramáticas, cómicas... son muy apropiados para llegar, al consciente e inconsciente del espectador en forma más profunda e imborrable, ya que las palabras simplemente leídas o habladas, particularmente en este momento en que los medios de comunicación nos saturan con tanta información repetida, gastada, obvia, lo que transforma el mensaje en ineficaz.

El hecho teatral de los títeres debe cumplir con algunos requisitos tales como:

- 1º Debe ser claro
- 2º Debe ser movilizador
- 3º Debe ser directo
- 4º Debe ser breve

² (CERDA, 1989)

³ (BERNARDO, 1977)

La función de este Museo del Títere es mostrar a los títeres tal cual son, no como la exposición de simples muñecos expuestos en vitrinas, sino tomando vida propia y creando diferentes actividades propias del arte teatral.

El objeto de este trabajo es mostrar a través de las diferentes actitudes, estilos y métodos de trabajo, como este Museo Privado, de Gestión Familiar se ha desarrollado en los últimos 13 años en el medio cultural de la Ciudad de Resistencia en la Provincia del Chaco, República Argentina y su crecimiento futuro a nivel nacional e internacional.

DESARROLLO:

Funcionamiento del Museo del Títere TIBI:

Actualmente el Museo cuenta con un acervo de más de 1000 (mil) títeres de diferentes partes del Mundo (Europa, Asia, América y Oceanía). Además desde su apertura en junio de 2001, se han incorporado colecciones pertenecientes a titiriteros de la Región como: Sara Obal, Escuela Provincial del Títere del Chaco y Roberto Duarte del grupo de Títeres Titiritoto de Resistencia- Chaco.⁴

Las características de este Museo del Títere es muy particular ya que en el mismo se desarrollan diferentes actividades relacionadas al arte titiritesco. El acervo no solo se expone en vitrinas, sino que gran parte de él es utilizado para las representaciones semanales que se dan todos los sábados a las 19 horas, donde los mismos recobran vida. Ya que los títeres son una combinación de IMAGEN (muñeco), TEXTO (lo que dice) y MOVIMIENTO (lo que da vida). Estos tres elementos son indispensables para que exista el títere, por lo tanto sus visitantes deben ser conscientes que están frente a un museo que vive y crece en el espíritu de cada uno del que lo visita.

Las actividades que se desarrollaron en el museo, en estos 13 años de existencia son:

- Exposición permanente de Títeres de diferentes partes del Mundo y colecciones de Titiriteros de de la Región.

⁴ (MARTINA, 2013)

- Funciones semanales de Títeres: todos los sábados a las 19 horas, de febrero a diciembre de cada año.
- Talleres de títeres para los niños: una vez por mes, en donde los asistentes durante dos horas realizan un títere de diferentes características y realizan una representación grupal con los mismos.
- Formación de futuros titiriteros desde niños, a través de la participación de ellos en la puesta en escena de los espectáculos semanales.
- Taller de Pintura Creativa: dos veces a la semana asisten alumnos de diferentes edades en donde se incursionan diferentes técnicas de la pintura y en forma personalizada se los guía para que desarrollen la misma.
- Feria de Títeres semanal: en donde se exponen títeres a la venta del público presente.
- Funciones de Títeres para niños, adaptadas de diferentes óperas y Ballet: Madame Butterfly (Puccini), La Flauta Mágica, Bastián y Bastiana (Mozart), El Barbero de Sevilla (Rossini). El Cascanueces (Tchaikovsky) y Petrushka (Stravinski).
- Ciclo de Opera y Champan: una vez por mes desde los años 2004 al 2011 se realizaron secciones de música clásica donde se seleccionaban arias de una ópera acompañadas por imágenes y explicaciones técnicas.
- Espectáculo para Adultos: "Títeres, Tango y Tapas", durante el año 2007, una vez al mes, donde se presentaban una selección de Tangos representado por títeres a través de la técnica de guante y pantomimas de manos.
- Actividades de Extensión fuera del edificio propio: exposiciones, charlas, funciones de títeres en escuelas estatales y privadas, conferencias y talleres relacionados al arte del Títere.⁵
- Relaciones con otros Museos de Títeres a Nivel Nacional como el Museo Argentino del Títere, ubicado en la ciudad de Buenos Aires Argentina (2008,

⁵ (ITURRIOZ, El Títere como recurso didáctico en educación, 2011) (ITURRIOZ, Uso de estrategia didáctica para alumnos ingresantes de la Carrera de Arquitectura en el espacio "A" años 2009 y 2010, 2011)

2009, 2011 y 2013) e Instituciones como la Escuela de Títeres de Tucumán (2012). A nivel Internacional con el Museo Gadagne de la Ciudad de Lyon, Francia (1982, 2004, 2014). A través de espectáculos infantiles, entrega de material bibliográfico y donación piezas de colección propios.

Los Objetivos de Museo del Títere TIBI:

1. Lograr un espacio en donde se desarrollen actividades referentes al arte del Títere y donde los asistentes puedan ver las diferentes técnicas y tipos muñecos.
2. Mostrar una colección Privada con acervo cultural de 60 años, recolectado a través de la experiencia y actividad del Grupo de Títeres TIBI.
3. Fomentar en la Comunidad la importancia de este arte en el desarrollo de los niños, estimulando los diferentes valores que tiene el títere como medio audiovisual no solo recreativo sino desde el punto pedagógico.

Modelo de Gestión:

El Modelo de Gestión Planteado en este Museo Privado, es del Tipo FAMILIAR, formado por los integrantes Profesionales, de una familia con tres generaciones en la actividad Titiritera, en donde cada integrante tiene una función dentro de la estructura organizativa del Museo y equipo de trabajo. Para su apertura contó con el apoyo económico del Instituto Nacional del Teatro de la República Argentina, y con la participación de las Comunidades de las ciudades de Resistencia, Corrientes y Formosa, Subsecretaría de Cultura de la Provincia del Chaco – Argentina, Municipalidad de Resistencia y otras entidades del Medio Cultural Municipales, Provinciales y Nacionales de la República Argentina.

Este emprendimiento Privado en el año 2001, contaba al iniciar el proyecto con el Terreno Propio (con una edificación de unos 20 m²), la colección con un acervo inicial de 500 títeres de diferentes tipos (técnicas, lugares y contenido histórico y social).

Entre los años 2001 al 2011, se construyeron otros dos salones para exposición, talleres y depósito del acervo. Contando con:

- Una sala de exposición de unos 200 títeres en 8 vitrinas grandes, y en el mismo se encuentra un teatro de Títeres armado donde se desarrollan las funciones semanales. Este salón tiene capacidad para 50 personas.
- Un salón Taller y depósito, donde se realizan las diferentes actividades como talleres de títeres y pintura creativa. En el depósito se guardan utilerías y escenografías de los títeres.
- Una sala pequeña de exposición y depósito (sitio inicial del Museo), donde se encuentran expuestos en 6 Vitrinas parte del acervo (aproximadamente unos 150 muñecos) y armarios de depósito con los títeres más grandes.
- Un patio de usos múltiples: espacio de expansión donde se realiza semanalmente la feria de venta de títeres y es un espacio de unión entre los diferentes salones con que cuenta el Museo.
- Servicios sanitarios y cocina.

Todo con una superficie cubierta aproximadamente es de 120 m².

A partir del año 2011 y hasta la actualidad, por cuestiones económicas y familiares el Museo debió ser trasladado a un nuevo espacio a 70 metros de donde antes se ubicaba. Una vivienda en planta baja, dentro de la Vivienda de la Familia Iturrioz, con 5 (cinco) ambientes, en donde se debió reestructurar el Museo. Contando este nuevo edificio con los siguientes espacios:

- Una sala de exposición de unos 100 títeres de diferentes partes del mundo en 3 vitrinas grandes, y en el mismo se encuentra un teatro de Títeres armado donde se desarrollan las funciones semanales. Este salón tiene capacidad para 40 personas.
- Un salón para taller de Pintura Creativa.
- Un salón escritorio pequeño para área de grabación y producción de espectáculos.
- Halles de distribución con 8 vitrinas de diferentes tamaños donde se exponen aproximadamente unos 300 títeres.
- Dos salones de depósito de títeres, utilería y escenografías.
- Un baño completo.

- Un patio de servicio para trabajos de armado de escenografías.
- Galería de acceso a Sala de espectáculos y Museo en donde se encuentran dos grandes vitrinas con unos 100 títeres expuestos.

Las nuevas instalaciones cuentan con una superficie aproximada de 100 m², menor al del edificio anterior, pero con una distribución más compacta y con espacios que se relacionan dentro de la vivienda familiar.

En este modelo de gestión privada, se realizan actividades complementarias al Museo, como ser espectáculos semanales para niños y adultos, talleres de diferentes temas, feria de títeres las cuales sirven para mantener el acervo, el edificio e ir incrementando su contenido y posibilidad de expansión.

Composición del Equipo Familiar:

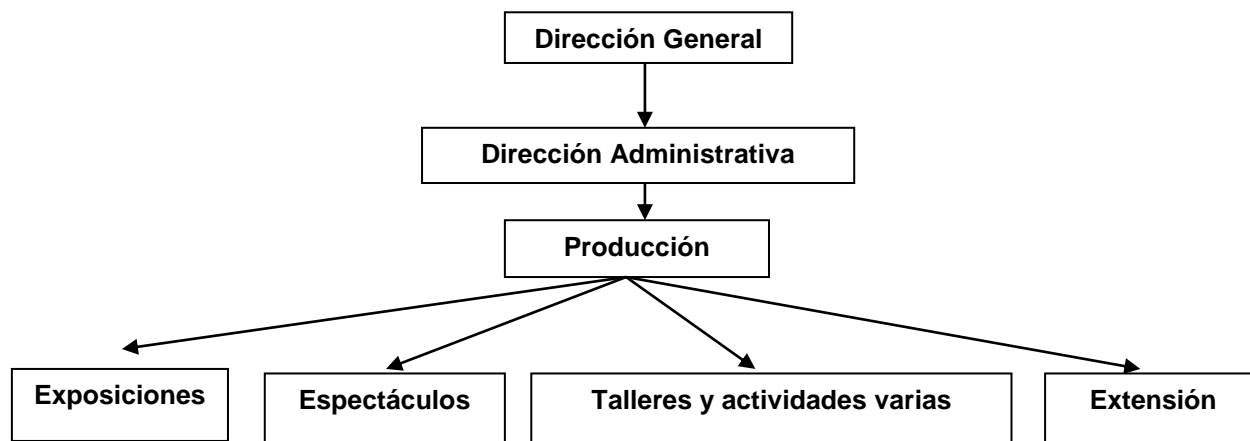
La Familia Iturrioz está compuesta por tres generaciones de Títereros (Grupo de Títeres TIBI, iniciado en el año 1954 en la ciudad de Buenos Aires), cada uno con sus funciones dentro de la estructura del Museo y sus actividades:

- *Profesora Nélidea Beatriz Sosio de Iturrioz* – Directora General del Museo del Títere TIBI (Maestra Jardinera- Ex Docente de la Facultad de Humanidades de la UNNE).
- *Juan Iturrioz*- Producción (Arquitecto – Ex Docente de la Facultad de Arquitectura y Urbanismo de la UNNE – Artista Plástico).
- *Martín Iturrioz* – Títerero y Director Administrativo del Museo del Títere TIBI (Arquitecto – Docente de la Facultad de Arte, Diseño y Ciencias de la Cultura y de la Facultad de Arquitectura de la UNNE y de los Niveles Medio y Terciario en la Provincia del Chaco).
- *Isabel Graciela Parra de Iturrioz*- Espectáculos y Talleres (Maestra Jardinera – Facultad de Humanidades de la UNNE).
- *Magdalena Iturrioz Parra*- Espectáculos- (Estudiante Universitaria: Profesorado de Letras).
- *Candelaria Iturrioz Parra*- Espectáculos- (Estudiante Universitaria: Ingeniería Civil).

Es sumamente importante que los integrantes de este grupo familiar que llevan adelante este proyecto de Gestión Privada familiar, por el tipo de museo

referido al arte titiritero, y cada uno de ellos tenga un vínculo con este, para poder transmitir los diferentes valores propios e inherentes a los Títeres, que permiten transmitir valores, estimular hábitos saludables, contar cuentos, compartir momentos y enseñar jugando.⁶

Organigrama Funcional del Museo del Títere TIBI:



Descripción de las modificaciones introducidas en el último tiempo:

En la primera etapa de concreción de este Museo Privado de Gestión Familiar, era muy limitado el espacio para realizar actividades que tuvieran que ver con el mismo (exposición y espectáculos para niños). Los primeros 10 años del Museo fue creciendo en un edificio propio, que por cuestiones económicas y organización familiar se debió trasladar a un nuevo edificio propio un espacio dentro del terreno donde vive la familia Iturrioz en la ciudad de Resistencia, a partir de este nuevo espacio se fueron reordenando espacios propios del Museo y comunes con la vivienda, lo que permitió dar al mismo un carácter netamente familiar. En estos últimos 4 años de crecimiento se ha ido incrementando otras actividades como ser: Espectáculos para Adultos, Talleres de títeres para niños, formación de futuros titiriteros desde niños, feria de venta de títeres y otro tipo de eventos referidos a la temática del Museo, con miras a consolidar una imagen del Museo del Títere TIBI dentro de la Cultura Chaqueña y que el mismo sea

⁶ (MARTINA, 2013)

referente para los que se introduzcan dentro del arte de los títeres como hacedores o simple espectadores.

Análisis de las características que las diferencian de otros museos privados:

El crecimiento de actividades y de las características propias de una Familia dedicada al arte titiritero, llevó consigo el cambio de edificios, con una infraestructura mínima y ello fue gracias a una Economía propia de una Familia, en donde ese desarrollo fue generando nuevas actividades que permitieron su permanencia y proyección futura con la idea de ser autosustentable.

Evaluación del proceso y de los resultados:

El impacto producido con este Tipo de Gestión Familiar, ha tenido varias ventajas, dentro de la gestión cultural comunitaria en el medio:

- Permitió dinamizar el Arte del Títere dentro del Medio Cultural de la Región.
- Sirvió para la enseñanza, con esta rama del arte (la de los títeres), tanto de cosas concretas como abstractas. Esto ayudo a desarrollar la capacidad de generalización, uno de los elementos importantes de la educación.
- Presento en el medio un modelo de Gestión Familiar a través del Museo del Títere TIBI, como actividad cultural, en donde lo cultural comunitaria está ligada, en gran medida a la Gestión Estatal.
- Mostró que se puede generar actividades culturales desde una gestión de este tipo, que puede crecer y ser autosustentable.
- Dejó planteado dentro de la estructura Cultural de una Sociedad Estadista, la posibilidad de existencia de Museos Privados con una administración y organización regulada por una familia, en donde existen roles funcionales y jerarquías pero también compromiso por mantener algo propio para ofrecerlo a la comunidad.

Bibliografía:

- ANDEROQUI, S. .. (2011). *La Educacióón en los Museos: De los objetos a los visitantes*. Buenos Aires : PAIDOS.
- ANDEROQUI, S. S. (1996). *Museos y Escuelas: Socios para Educar*. Buenos Aires: PAIDOS . Cuestiones de Educación.

BERNARDO, M. (1977). *Teatro, Creación y Técnica del espectáculo infantil*. Buenos Aires: Latina.

CERDA, H. -C. (1989). *El Teatro de Títeres en la Educación*. ----: Andrés Bello.

FORNI, F. (2010). *formulación y Evaluación de Proyectos de Acción Social*. Buenos Aires: LUMEN.

CAIE del Instituto de Nivel Superior "Domingo Fasutino Sarmiento". (2011). *Experiencias Pedagógicas*. Resistencia: AG print S.R.L.

CURCI, R. (2007). *Dialéctica del titiritero en escenaUna propuesta metodológica para la actuación con títeres*. Buenos Aires: COLIHUE.

FÉREY, C. y. (2000). *Des Objets qui racontnet l'Historie Marionnettes*. Lyon: EMCC.

ITURRIOZ, M. (2011). El Títere como recurso didáctico en educación. En C. d. Sarmiento", *Experiencias Pedagógicas* (págs. 35 - 53). Resistencia: AG print S.R.L.

ITURRIOZ, M. (2011). El Títere como recurso didáctico en educación. En C. d. Sarmiento", *Experiencias Pedagógicas* (págs. 35 - 53). Resistencia: AG print S.R.L.

ITURRIOZ, M. (2007). Los Títeres constuyen un aula para la identidad en el Museo Ichoalay. En D. T. ALVAREZ DE TOMASSONE, *Memoria del Pasado Chaqueño en el Museo Ichoalay* (págs. 132-133). Resistencia: A&A Impresiones- Subsecretaria de Cultura- Ministerio de Educación, Cultura, Ciencia y Tecnología del Gobierno de la Provincia del Chaco- Argentina.

ITURRIOZ, M. (2011). Uso de estrategia didáctica para alumnos ingresantes de la Carrera de Arquitectura en el espacio "A" años 2009 y 2010. *Comunicaciones Científicas y Tecnológicas anuales de la FAU - UNNE- 2010* (pág. 27 a 30). Corrientes: EdiFAU-Moglia S.R.L.

MARTINA, Á. d. (2013). *Nélida Sosio de Iturrioz. Vida y Arte de una titiritera*. Resistencia - Chaco: CONTEXTO.

Prefectura Municipal de Porto Alegre. (2000). *Museología Social*. Porto Alegre - Brasil: Unidade Editorial, Da Secretaría Municipal da Cultura.

SANTA CRUZ, E. y. (2008). *Títeres y resiliencia en el Nivel Inicial*. Rosario: HOMO SAPIENS Ediciones.

SIERRA I FABRA, J. (2006). *Operas contadas para niños*. Barcelona: Grup Editorial 62, S.L.U.

SOSIO DE ITURRIOZ, N. B. (1998). *Obras de Títeres para el Nivel Inicial*. Resistencia: La Jaula Diseños.



Familia Iturrioz- Inauguración del Museo del Títere TIBI- Resistencia- Chaco- Argentina – 2001- Foto: Diario Norte



Imágenes de entrada e Interior del Primer Edificio del Museo del Títere TIBI- Vedia 498 – Resistencia – Chaco – Argentina – 2001- 2010 – Fotos: Martín Iturrioz



Familia Iturrioz- Museo del Títere TIBI- Resistencia- Chaco- Argentina – 2013- Foto: Martín Iturrioz

Imágenes de entrada e Interior del Segundo Edificio del Museo del Títere TIBI- Vedia 547 – Resistencia – Chaco – Argentina – 2011- 2014- Foto: Martín Iturrioz

LOGO TÍTERES TIBI 2011-2014 Foto: Martín Iturrioz